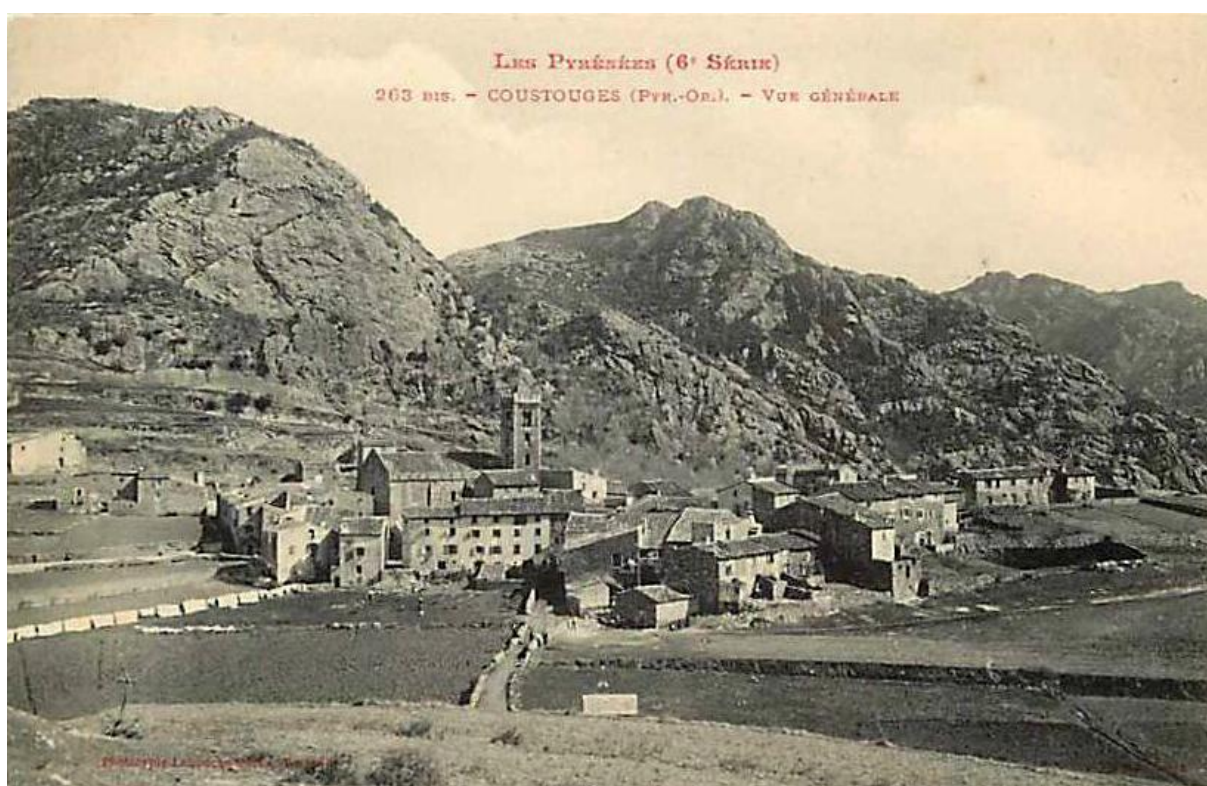


Costouges
il y a cent ans.
Analyse des recensements
de la population.



Jean-Claude Planes

février 2022

Situé dans le département des Pyrénées Orientales, le village de Coustouges partage avec celui de Lamanère le privilège d'être les communes les plus méridionales de l'hexagone français.

Limité au sud et à l'est par la frontière avec l'Espagne, ce village a été jusqu'en 1995 enclavé avec une seule route le reliant à St Laurent de Cerdans, Céret et Perpignan. Depuis cette date la route est prolongée côté Catalogne via Tapis Massenet Figueres.

Nous avons voulu voir ce qu'était ce village au début du 20^{ème} siècle.

Pour cela nous avons utilisé les recensements de la population disponibles sur le site des archives départementales des Pyrénées Orientales.

<http://archives.cd66.fr/mdr/index.php/rechercheTheme/requeteConstructor/3/1/A/338074/COUSTOUGES>

Sur ce site, sont disponibles en ligne, les recensements de 1841 à 1936.

Nous avons entièrement relevé et de façon exhaustive ceux de 1906 et 1921 encadrant la période de la 1^{ère} guerre mondiale. Pour mieux appréhender le sujet nous avons aussi consulté partiellement les autres recensements de Coustouges ainsi que certains de St Laurent de Cerdans.

Informations contenues dans le recensement :

SITUATION dans des rues des villes.	NUMÉROS				NOMS DE FAMILLE.	PRÉNOMS	ANNÉE de NAISSANCE	LIEU de NAISSANCE	NATIONALITÉ	SITUATION PAR RAPPORT au chef de ménage.	PROFESSION.	Pour les patrons, chefs d'entreprise, ouvriers à domicile, inscrire "pa- tron." Pour les employés ou ouvriers, indiquer le nom du patron ou de l'entre- prise qui les emploie.
	PAR QUARTIER, VILLAGE, hameau ou rue	des maisons.	des ménages.	des individus								
2	3	4	5	6	7	8	9	10	11	12	13	
		181	Montauriol	Marie	20	St Laurent, France et la Houge	fille	Ménagère.				
	41-42-	182	Olivères	André	33	Coustouges	id.	chef de ménage	Macon			
		183	Ladreyge	Protine	32	id.	id.	Spouse	Ménagère			
		184	Olivères	Marie	10	id.	id.	fille	Neant			
		185	Olivères	Jean	8	id.	id.	Fils	id.			
		186	Olivères	Jettine	6	id.	id.	fille	id.			
	42-43-	187	Juandole	Jean	43	id.	id.	chef de ménage	Coarbes			
		188	Planet	Marie	34	id.	id.	Spouse	Ménagère			

Nous trouvons dans ces documents un numéro de la maison dans la rue (mais les maisons ne portaient pas de numéros à ce moment là dans le village), le numéro du ménage dans la rue, le numéro de la personne dans la rue.

On trouve ensuite les nom, prénom, âge, lieu de naissance et nationalité.

La première personne du foyer (ménage) est le chef de famille, pour les autres personnes du ménage c'est la situation par rapport au chef de famille (épouse, fils, mère, etc).

La profession est ensuite mentionnée. Le nom de l'employeur est aussi prévu mais n'est pas renseigné dans le cas ci-dessus (Coustouges 1906).

Traitement du fichier:

Il a fallu ensuite traiter ces données pour en faciliter l'analyse.

Âge : En 1906 c'est l'âge qui est mentionné, en 1921 l'année de naissance.

Sexe : Lorsque la position dans le ménage le permettait (épouse, fils, fille, père, mère, etc) nous avons déterminé le sexe de la personne. Dans les cas où cela s'avérait impossible (domestique, pensionnaire, etc), nous l'avons déterminé à partir des prénoms.

Lieux de naissance :

Nous avons regroupé les lieux de naissance selon les critères suivants :

Coustouges

St Laurent de Cerdans

Vallespir (cantons de Prats de Mollo et Arles sur Tech sauf Coustouges et St Laurent)

Pyrénées Orientales (autres communes que celles du Vallespir)

France (communes hors Pyrénées Orientales)

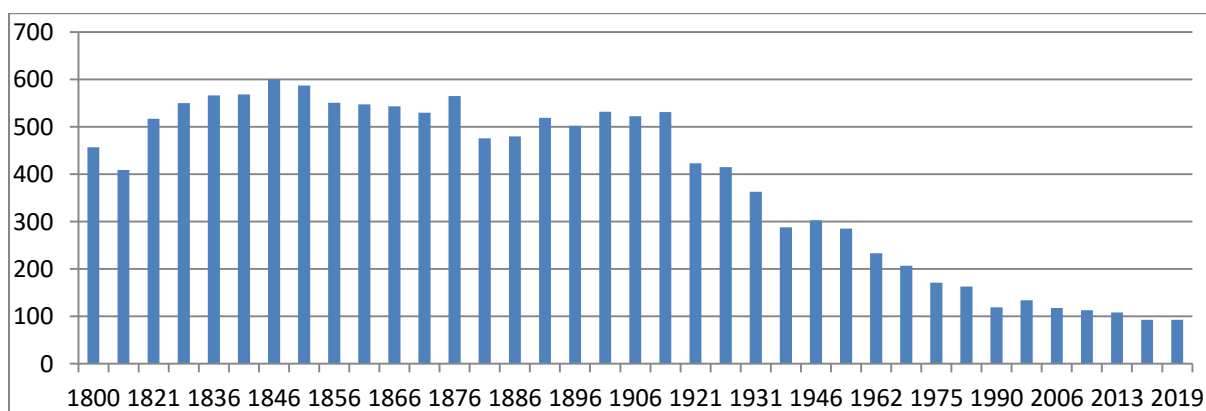
Garrotxa et Alt Empordà (communes en territoire espagnol proches de la frontière : Massenet, Albanyà etc)

Catalunya (communes en territoire espagnol autres que celles de la Garrotxa)

Dans le paragraphe « Lieux de naissance » ci-dessous, une carte permet de situer géographiquement ces différentes zones.

A la fin de chaque recensement, un tableau récapitulatif donne le nombre de maisons, foyers et personnes par rue ou quartier. Vous trouverez ci-dessous ces tableaux pour la période 1846-1936 ainsi que l'analyse de leur évolution.

Evolution de la population au 19^{ème} et 20^{ème} siècles:

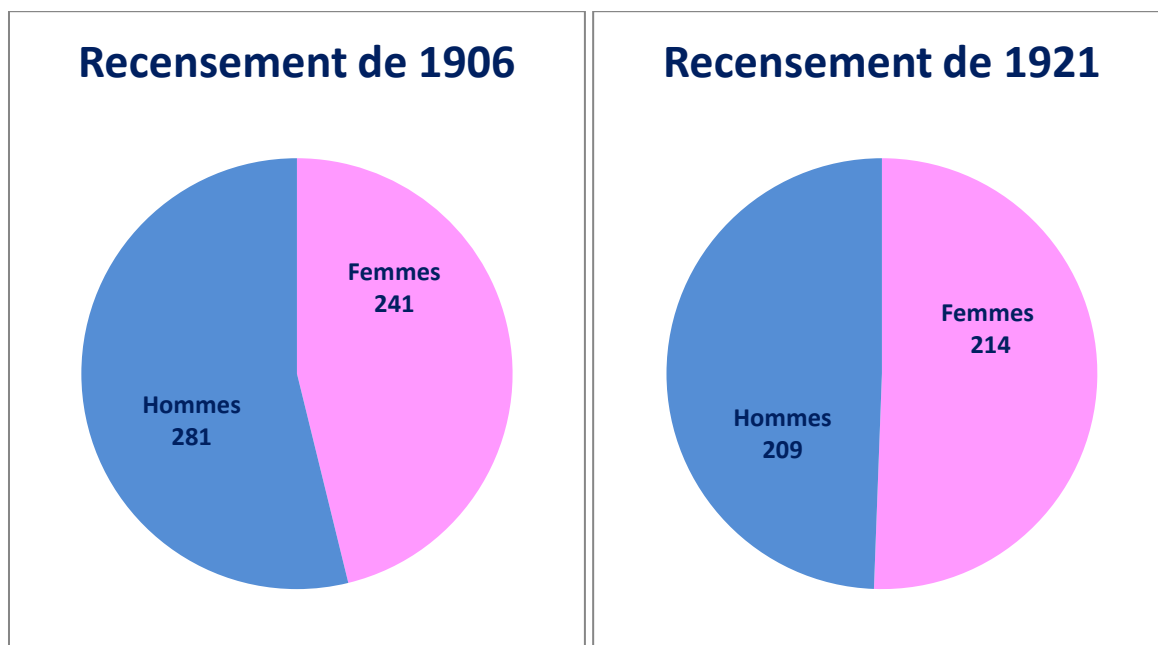


Source : Wikipedia

La population a augmenté au début du 19^{ème} siècle puis est restée pratiquement stable jusqu'au recensement de 1911 où elle comptait 531 habitants. Entre 1911 et 1921, soit les 2

recensements encadrant la première guerre mondiale, le village a perdu 108 habitants (20% de la population). C'est le début de ce qui sera appelé l'exode rural.

Répartition hommes/femmes



Entre 1906 et 1921, la répartition hommes femmes s'est inversée avec 40 hommes de plus en 1906 par rapport au nombre de femmes, et pratiquement l'égalité parfaite en 1921 (écart de 5 en faveur des femmes).

Entre temps, 18 Coustougiens ont été tués à la guerre 1914-1918 (monument aux morts du village). Cela explique une partie de l'écart mais pas la totalité.

Nous analyserons plus en détail cette baisse de population dans un paragraphe suivant.

Répartition par nationalité

Nombre de personnes en 1906

Nationalité	Femme	Homme	Total	% espagnols
espagnole	71	82	153	29%
française	170	199	369	
Total	241	281	522	

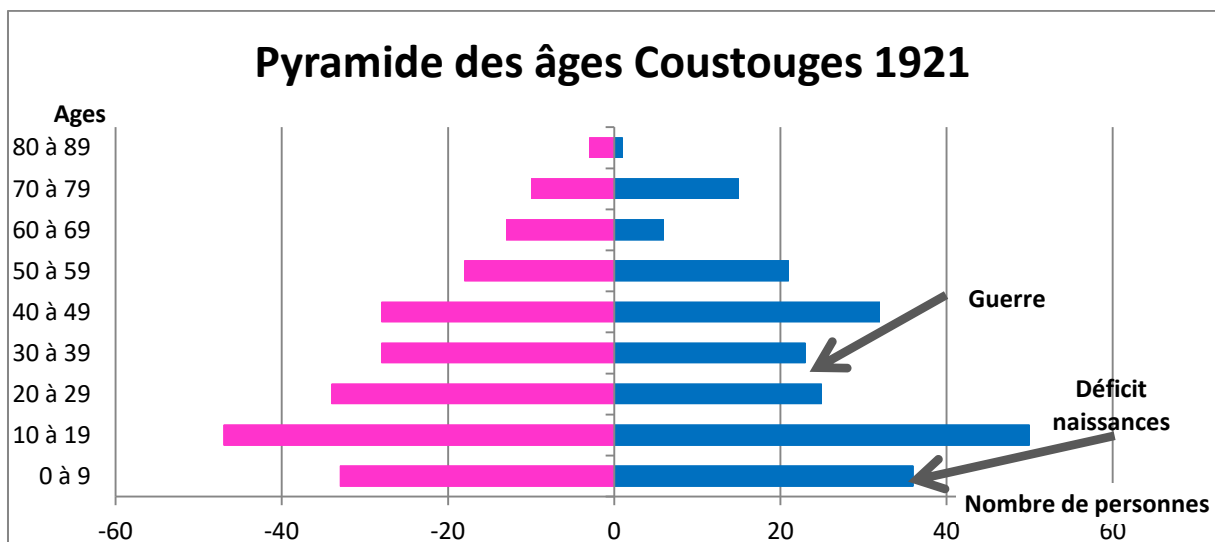
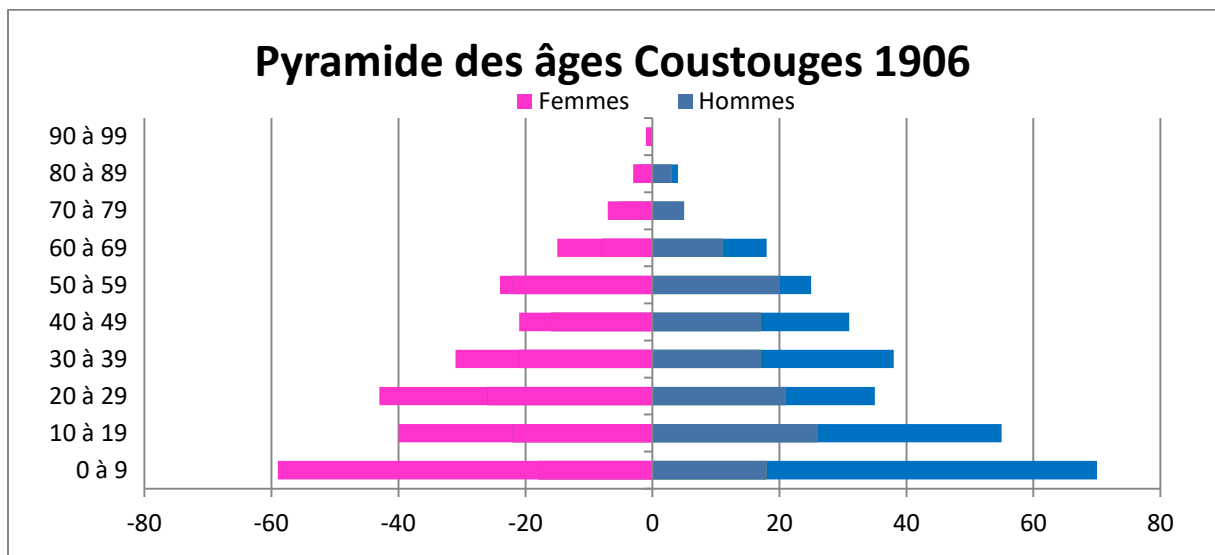
Nombre de personnes en 1921

Nationalité	Femme	Homme	Total	% espagnols
espagnole	89	82	171	40%
française	125	126	251	
Total	214	209	423	

En plus de la baisse démographique déjà évoquée, les tableaux ci-dessus font apparaître le fait que cette baisse est due à la population de nationalité française. Il y a à cela 3 explications : les soldats morts à la guerre, la chute de la natalité due également à celle-ci, et certainement aussi le début de l'exode rural qui a dû affecter en priorité la population française.

On note également que la population de nationalité espagnole est restée stable au niveau des hommes et avec une augmentation côté femmes.

Pyramide des âges



La pyramide des âges de 1906 est relativement équilibrée, avec peut-être une légère sur-représentation des hommes dans les classes les plus jeunes.

La pyramide de 1921 présente un net déficit des hommes de 20 à 40 ans correspondant aux morts de la guerre 14-18.

La classe d'âge de 0 à 9 ans montre bien, tant côté filles que garçons, le déficit des naissances dû à la guerre 14-18.

Rares sont les personnes au delà de 90 ans (une seule en 1906 et aucune en 1921) et très peu dépassent les 80 ans.

Ecoles et enfants en âge scolaire :

En 1906 il y a dans la commune de Coustouges 176 enfants de moins de 13 ans dont 82 entre 6 et 13 ans, en âge d'être scolarisés. Cela fait en moyenne 27 élèves pour chacune des 3 classes du village (une à Villeroge et deux à Coustouges).

Les instituteurs sont Jean Freu et Marie Dagues née à Palalda, un couple marié, tous deux âgés de 32 ans qui vivent avec leurs deux enfants et la mère de Jean.

A Villeroge l'institutrice est Marie Gerbal âgée de 23 ans et native de Port-Vendres.

En 1921, ce sont 65 enfants entre 6 et 13 ans qui habitent le village, répartis dans les 3 classes, soit une moyenne de 21 élèves par classe.

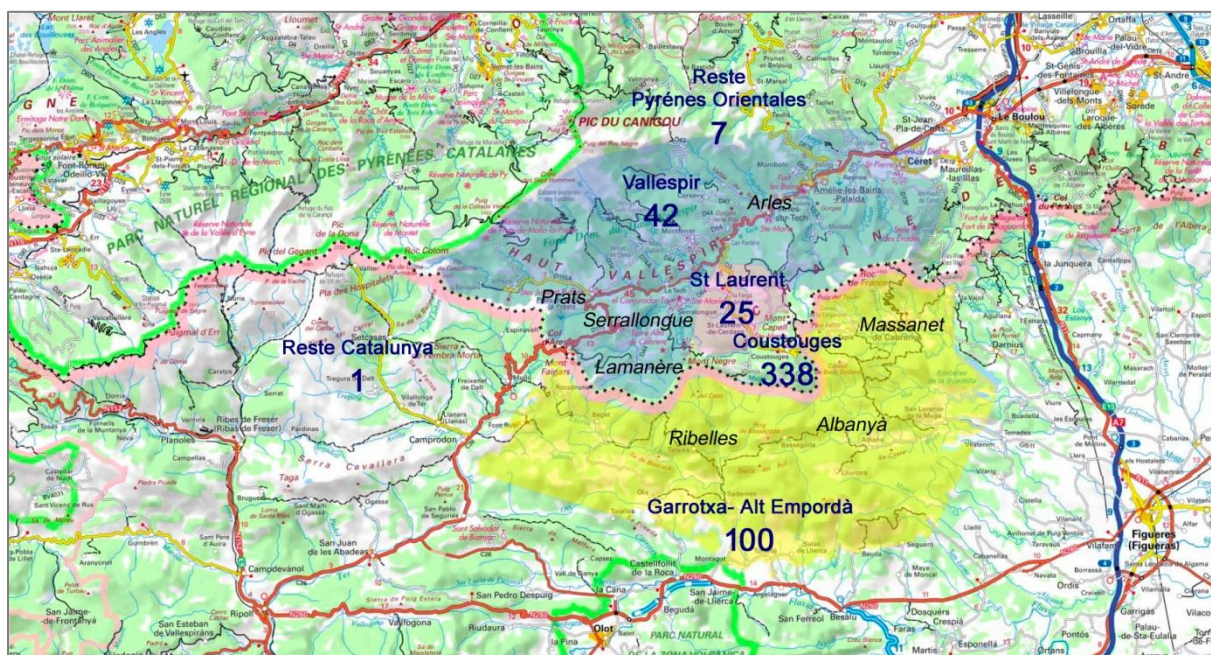
A Villeroge l'institutrice est Isabelle Molins, une jeune fille de 21 ans, native de St Hyppolyte. Au village c'est un couple d'instituteurs d'une trentaine d'années qui vivent avec leur petite fille de 6 ans et une belle-sœur qualifiée de ménagère. Jean Horte est natif de Fuilla et sa femme Madeleine de Perpignan. Instituteur à St Feliu d'Avall en 1912, Jean Horte a fait 4 ans de guerre et a été nommé à Coustouges en 1920 (source : fiche matricule).

Lieux de naissance

	1906		1921	
	Nb	%	Nb	%
Coustouges	338	65%	240	57%
Garrotxa - Alt Empordà	100	19%	102	24%
Catalunya	1	0%	3	1%
St Laurent de Cerdans	24	5%	33	8%
Vallespir	42	8%	28	7%
Pyrénées Orientales	7	1%	11	3%
France	4	1%	0	0%
Divers	6	1%	6	1%
Total	522	100%	423	100%

La catégorie « Divers » correspond à des lieux que nous n'avons pas pu localiser (La Baraque, Vals, St privat, etc). La très grande majorité des habitants de Coustouges en 1906 et 1921 sont nés à Coustouges.

Beaucoup d'habitants viennent aussi de la zone frontalière Garrotxa et Alt Empordà. La carte ci-dessous précise les limites que nous nous sommes fixées pour les différentes zones.



Lieux de naissance des habitants de Coustouges au recensement de 1906.

Cette carte montre bien qu'en ce début de 20^{ème} siècle, Coustouges est davantage tourné vers les villages et hameaux de la Garrotxa et Empordà que vers ceux des Pyrénées Orientales. Il existe un lien fort vers St Laurent de Cerdans mais beaucoup moins vers les autres villages du Vallespir. 10 habitants sont natifs de Serrallongue, 6 de Lamanère ou Prats de Mollo et 5 d'Arles sur Tech, alors que 34 sont nés à Ribelles et 19 à Albanya.

Professions

Ce tableau ne concerne que les professions des adultes de plus de 14 ans.

Métier	1906			1921		
	Femme	Homme	Total	Femme	Homme	Total
Agriculture		81	81	20	85	105
Bois		21	21		10	10
Commerce		6	6	1	5	6
Cordier	26	33	59	1	4	5
Divers	3	16	19	5	9	14
Espadrilles	1	6	7	15	27	42
Instituteurs	2	1	3	2	1	3
Ménagère	124	2	126	111		111
Propriétaire	2	9	11	1	2	3
Sans Profession	16	7	23	4		4
Transport		6	6		4	4
Total	174	188	362	160	147	307

Comme dans les paragraphes précédents, nous constatons une baisse de la population entre 1906 et 1921, avec des hommes plus nombreux en 1906 et des femmes plus nombreuses en 1921.

En 1906, 34 femmes soit 20% exercent une profession autre que ménagère ou sans profession. Elles sont 45 soit 28% dans ce cas en 1921. Elles sont en général cordières ou espadrilleuses. Un paragraphe est un peu plus loin consacré à ces professions.

Dans les tableaux du recensement, les hommes ont toujours une profession, sauf très rares exceptions.

En 1906, ils sont à 43% agriculteurs (cultivateurs, fermiers, bergers, vachers) et cordiers à 18%. En 1921, ils sont agriculteurs à 57% et espadrilleurs à 17%.

En 1906, comme en 1921, il y a à Coustouges un curé et comme précédemment vu 3 instituteurs ou institutrices, 2 à Coustouges et 1 à Villeroge.

En 1906, nous trouvons un épicier et 5 limonadiers (cafés), tous situés au village de Coustouges.

En 1921 sont mentionnés à Coustouges 1 épicier et 1 limonadier (couple Guitard), 1 négociant et 2 boulangers (patron et apprenti). A Villeroge il y a aussi un limonadier (Massardo).

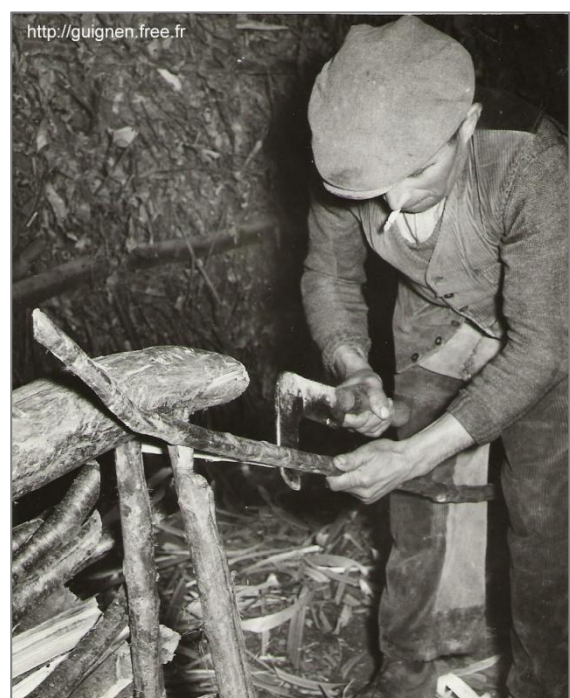
Sur les 21 hommes qui vivent du travail du bois en 1906, il y a 15 charbonniers, 4 cercliers et 2 scieurs de long.

En 1921 ils ne sont que 10 à vivre du travail du bois : 5 bûcherons, 2 cercliers, 1 scieur de long et 2 charbonniers. En l'espace de 15 ans, les charbonniers ont pratiquement disparu. Les cercliers fabriquaient avec les jeunes pousses de châtaigniers des cercles pour maintenir les douelles (douve) des tonneaux.

En 1906, les 101 hommes de nationalité espagnole représentent 28% de la population masculine.

Ils sont surtout charbonniers, agriculteurs ou bergers. En 1921, on les retrouve essentiellement dans ces mêmes professions, mais ils commencent à travailler aussi dans l'industrie puisqu'il y a 10 espadrilleurs.

Un cerclier (photo www.guignen.free.fr)



Cordiers, espadrilleurs et sandaliers.

Nous verrons en détail ces professions dans les recensements de 1906 et 1921. Il nous faut auparavant évoquer la naissance de cette industrie en Haut Vallespir.

Sur ces professions et sur l'industrie sandalière en Vallespir, nous avons consulté l'excellent ouvrage de Nathalie Cabanas « *L'Industrie sandalière en Haut Vallespir et Basse Soule* » Editions Trabucaire juillet 2013, ouvrage reprenant sa thèse de doctorat.

Dans le recensement de 1906, nous avons relevé 59 cordiers et cordières et 27 personnes fabricant des espadrilles.

Quinze ans plus tard, en 1921, les cordiers sont au nombre de 5 et les espadrilleurs sont passés à 42.

Le métier serait-il le même et le nom aurait changé, ou bien s'agirait-il de métiers différents ?

Une consultation des recensements de Coustouges nous apprend qu'en 1886 il y avait 37 cordiers et aucun espadrilleur. En 1866 ni cordier ni espadrilleur.

A St Laurent de Cerdans on trouve déjà des cordiers en 1846 et 1866.

Le recensement de 1906 fait apparaître pour la commune de St Laurent de Cerdans :

	Cordier	Espadrilleur Sandalier	Trépointeur	Total
Toutes personnes	165	132	158	455
dont patrons	93	20	105	218
% Patrons	56%	15%	66%	48%

Ce tableau met en évidence qu'en 1906 cordiers et trépointeurs travaillaient souvent « à leur compte » et probablement chez eux, alors que les espadrilleurs et sandaliers travaillaient pour des patrons en usine.

Spécialité masculine; le trépointeur assemble l'empeigne à **la semelle de chaussures renforcées** généralement destinées au travail. (« *L'Industrie Sandalière Haut Vallespir – Basse Soule* » de Nathalie Cabanas)

La couture de l'empeigne sur de simples semelles de corde était plutôt quant à lui, un travail féminin.

Les cordiers apparaissent dans les recensements de Coustouges en 1886. Ils fabriquaient de la corde pour les semelles des espadrilles et travaillaient chez eux.

Nous avons vu qu'en 1921 ils avaient pratiquement disparu au bénéfice des sandaliers et espadrilleurs. L'explication est qu'entre temps, durant la guerre 14-18, ont été créées 2 usines d'espadrilles, celle d'André Gélis qui emploie 2 personnes, mais surtout celle de Raphaël Auguet qui en emploie 18. Quelques personnes travaillent aussi à St Laurent de Cerdans chez Inglès, Llante, Ollet ou Marcé.

Raphaël Auguet s'est installé avec sa famille à Coustouges entre 1908 et 1919, venant de Sant Llorenç de la Muga. Ce village situé en territoire espagnol est à 12 kilomètres à vol d'oiseau de Coustouges mais jusqu'en 1995 il fallait faire 86 kilomètres via Le Perthus pour rallier en voiture les 2 localités.

Raphaël et Marie Auguet avaient 3 enfants Rosalie, Marius et Dominique nés en 1903, 1905 et 1908 à Sant Llorenç de la Muga et Richard qui naîtra en 1919 à Coustouges.

C'est donc Raphaël et plus tard ses 3 fils Marius, Dominique et Richard qui vont « industrialiser » le village de Coustouges en faisant passer la population de cordiers à ouvriers sandaliers ou espadrilleurs.

	1906			1921		
	Femmes	Hommes	Total	Femmes	Hommes	Total
Cordier	26	33	59	1	4	5
Espadrilles	1	6	7	15	25	40
Total	27	39	66	16	29	45

En 1921 à Coustouges, sur une population de 197 adultes recensés avec une profession autre que « ménagère », 45 soit 22% travaillent dans l'industrie sandalière.



Les hommes sont des trépointeurs et la femme cordière.

Composition des foyers

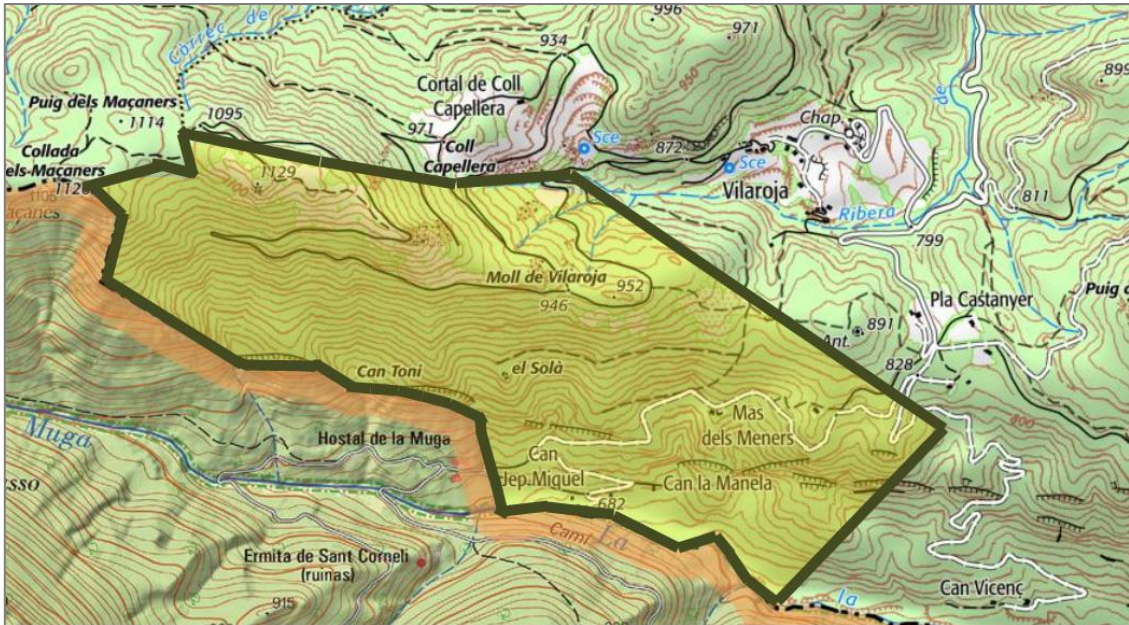
Recensement de 1906	Maisons	Ménages	Individus	Français	Etrangers	Personnes /Ménage	% Etrangers
Village Quartiers nord et sud	66	69	287	207	80	4,2	28%
Maisons inhabitées	18						
Total population agglomérée	84	69	287	207	80	4,2	28%
Fermes	13	13	78	48	30	6,0	38%
Maisons inhabitées	2						
Hameau de la Muga	12	13	55	30	25	4,2	45%
Maisons inhabitées	3						
Hameau de Villeroge	20	21	102	88	14	4,9	14%
Maisons inhabitées	3						
Total population éparses	53	47	235	166	69	5,0	29%
Total	137	116	522	373	149	4,5	29%

Dans les cases claires, les données directement recueillies dans le tableau récapitulatif du recensement, et en grisé, celles issues de calculs.

En 1906, les 522 habitants sont répartis en 116 foyers (ménages) et 127 maisons. Les maisons abritant 2 ménages sont très rares. La règle est donc 1 maison, 1 ménage, contrairement à ce que l'on peut constater dans des grandes villes.

Dans le village de Coustouges on trouve en moyenne 4,2 personnes par ménage. Dans les hameaux et surtout dans les fermes les ménages sont composés de 5 ou 6 personnes.

On remarque aussi que les étrangers (exclusivement de nationalité espagnole) sont plus nombreux dans les fermes et dans le hameau de la Muga que dans le village de Coustouges ou à Villeroge.

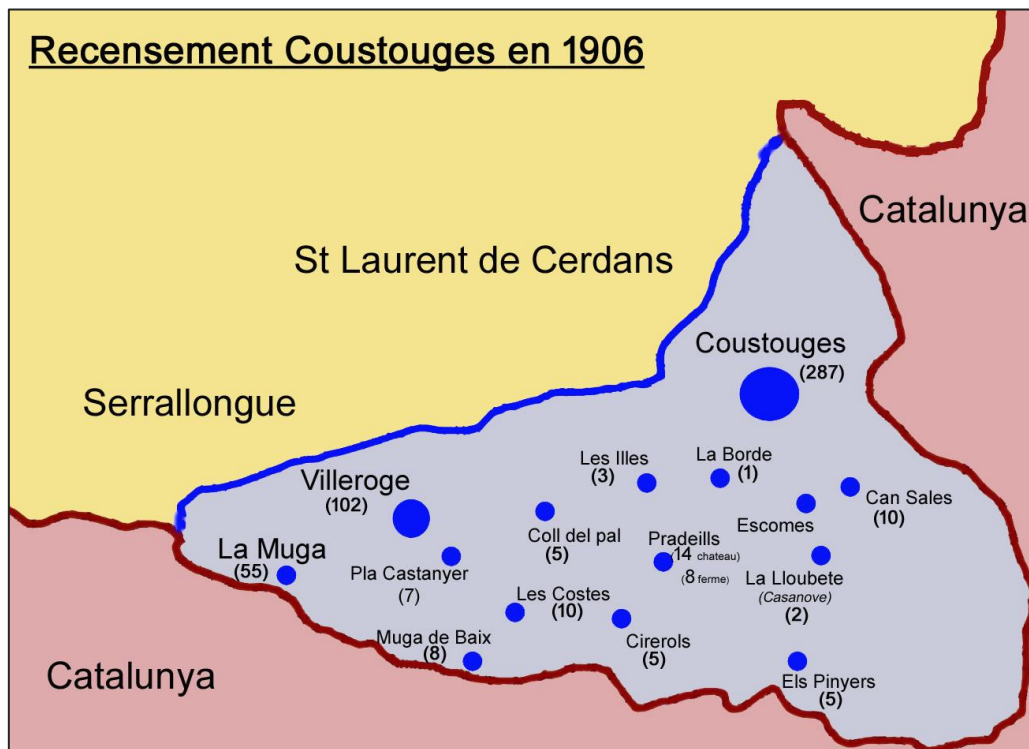


Il ne nous paraissait pas évident de situer géographiquement le hameau de la Muga cité dans les recensements étudiés. A partir des lieux cités nous avons tenté de définir ses limites dans la carte ci-dessus.

Le recensement de 1906 cite la ferme de la Muga de Baix (Can Vicens), Pla Castanyer, les Costes, etc, puis le hameau de Villeroge et enfin le hameau de la Muga.

Localisation des personnes en 1906 :

Cette carte n'a pas pu être faite avec le recensement de 1921, celui-ci ne précisant pas les noms des fermes.



Pour mener cette étude sur la composition des foyers, nous les avons segmenté par type de la façon suivante :

Type de foyer	Nombre de foyers	
	1906	1921
Homme seul	4	4
Homme avec seulement enfants	2	5
Homme avec famille élargie (avec ou sans enfant)	14	5
Femme seule	1	5
Femme avec seulement enfants	10	8
Femme avec famille élargie (avec ou sans enfant)	2	4
Couple seul	8	5
Couple avec seulement enfants	55	35
Couple avec famille multiple (avec ou sans enfant)	20	30
Total	116	101

A la tête des ménages, nous trouvons dans la plupart des cas, un couple marié. C'est toujours l'homme qui est déclaré chef de famille. Une seule exception au recensement de 1906 où, dans un couple du hameau de la Muga, la femme est déclarée chef de famille, le mari exerçant la profession de berger. Sa profession l'amenant à être souvent absent du foyer pourrait en être l'explication.

En 1906 sur les 116 foyers étudiés, dans 11 cas nous trouvons le chef de famille et son épouse qui vivent avec leurs parents, et dans 17 cas ils partagent le foyer avec des enfants mariés. Nous ne trouvons toutefois jamais les 3 générations (chef de famille avec ses enfants mariés et ses parents) sous le même toit.

En 1906, sur les 116 foyers du village de Coustouges 28 contiennent donc 2 générations d'adultes mariés ou veufs), ce qui correspond à 24% des cas.

Les patronymes et prénoms les plus répandus:

Patronymes :

Recensement de 1906			
Patronymes	Nb	%	% cumul
Quintane	21	4,96%	4,96%
Berdaguer	15	3,55%	8,51%
Mach	14	3,31%	11,82%
Planes	12	2,84%	14,66%
Cansouline	11	2,60%	17,26%
Costa	11	2,60%	19,86%
Bernades	10	2,36%	22,22%
Cosjéja	10	2,36%	24,59%

Recensement 1921			
Patronymes	Nb	%	% cumul
Quintane	35	6,70%	6,70%
Mach	22	4,21%	10,92%
Bernades	19	3,64%	14,56%
Coste	15	2,87%	17,43%
Juanole	15	2,87%	20,31%
Pruja	14	2,68%	22,99%
Taja	12	2,30%	25,29%
Poch	11	2,11%	27,39%

Versac	9	2,13%	26,71%
Coste	8	1,89%	28,61%
Pruja	8	1,89%	30,50%
Ramon	8	1,89%	32,39%
Xatart	8	1,89%	34,28%
Abel	7	1,65%	35,93%
Falgarone	7	1,65%	37,59%
Puly	7	1,65%	39,24%
Soler	7	1,65%	40,90%
Auguet	6	1,42%	42,32%
Bretge	6	1,42%	43,74%
Colomer	6	1,42%	45,15%
Costéja	6	1,42%	46,57%
Guitard	6	1,42%	47,99%
Llobères	6	1,42%	49,41%

Berdaguer	10	1,92%	29,31%
Xatard	10	1,92%	31,23%
Camsouline	9	1,72%	32,95%
Costéja	9	1,72%	34,67%
Llobères	9	1,72%	36,40%
Planes	9	1,72%	38,12%
Sitja	9	1,72%	39,85%
Abel	8	1,53%	41,38%
Gélis	8	1,53%	42,91%
Ramon	8	1,53%	44,44%
Serrat	8	1,53%	45,98%
Serre	8	1,53%	47,51%
Baux	7	1,34%	48,85%
Bretge	7	1,34%	50,19%

En 1906, une personne sur 10 s'appelle Quintane, Berdaguer ou Mach. En 1921, une sur 10, s'appelle Quintane ou Mach.

Dans cette période les patronyme le plus répandu à Coustouges est incontestablement Quintane. Sont également nombreux, les Mach ou Berdaguer.

Prénoms féminins:

Aussi bien en 1906 qu'en 1921, une femme sur 4 s'appelle Marie et une sur deux Marie, Marguerite, Rose ou Thérèse.

Viennent ensuite Anne, Catherine, Françoise ou Louise.

Prénoms masculins :

En 1906, un homme sur trois s'appelle Jean ou Joseph et un sur deux Jean, Joseph, Jacques ou Pierre.

Ce sont les mêmes prénoms que nous trouvons en tête en 1921, avec également Michel et François.

Les hommes de Coustouges et la guerre 1914-1918 :

Le dernier recensement dont nous disposons avant la déclaration de guerre de 1914 est celui de 1906. Les hommes âgés de 42 à 47 ans ont été mobilisés localement mais n'ont pas combattu, sauf rares exceptions.

Ceux nés entre 1873 et 1898 ont eux été mobilisés et ont combattu.

Dans la commune de Coustouges, le recensement de 1906, dénombre 138 hommes de ces classes d'âge dont 98 français et 40 espagnols.



Le monument aux morts de la commune renferme 18 noms, ce qui correspondrait à un taux de mortalité de 18% des mobilisés. Ce chiffre semble réaliste et assez proche de la moyenne nationale qui est de 17,5% avec 1 400 000 morts pour 8 000 000 de mobilisés.

Vous trouverez sur le site www.icp66.org rubrique « *Guerres et soldats* » les noms des 18 Coustougiens morts en 14-18 ainsi que leurs professions, âges, dates, lieux et circonstances des décès.

*Le monument aux morts de Coustouges
(photo : www.communes.com)*

En guise de conclusion

Le village de Coustouges s'est fortement transformé entre 1906 et 1921.

On parle souvent de la chute démographique des campagnes liée à l'exode rural qui a commencé lors de la première guerre mondiale.

Dans le cas du village de Coustouges que nous venons d'étudier, en 15 années la population est passée de 522 à 423 habitants soit une chute de 20% de la population. Il y a plusieurs raisons à cela:

- 1) Ceux qui sont morts : les 18 personnes mortes à la guerre âgées de 18 à 28 ans.
- 2) Ceux qui ne sont pas nés : dans le recensement de 1921, la tranche d'âge 0-9 ans présente un déficit de 28 personnes par rapport à la tranche d'âge 10-19 ans.
- 3) Ceux qui sont partis : c'est donc au maximum une cinquantaine de personnes soit 10% de la population initiale que l'on peut attribuer à l'exode rural.

Initié dans cette période 1906-1921, celui-ci se poursuivra et même s'intensifiera dans les années suivantes. Il durera jusque dans les années 1980 avec à ce moment là, une stabilisation autour de 100 ou 150 habitants. La baisse de la population qui se prolonge encore de nos jours est maintenant plutôt due à la disparition d'une population vieillissante, plutôt qu'à un phénomène de migration de population.

Dans les années qui ont suivi la fin de la guerre, le village a connu un important changement dans les activités de la population. D'une population vivant essentiellement de l'agriculture et du travail du

bois (charbonniers bûcherons) et quelques personnes tressant la corde chez elles, le village s'est de plus en plus tourné vers l'industrie sandalière.

En 1921, 40 personnes travaillent dans des usines d'espadrilles dont 18 à l'usine Auguet du village. En 1936, ce sont 79 personnes soit 40% de la population active qui sont employées dans les usines d'espadrilles de Coustouges et St Laurent de Cerdans. A Coustouges l'usine Auguet emploie 21 personnes et l'usine Gélis 9 personnes.

Malgré cette « industrialisation » la population continuera à baisser du fait de l'abandon des fermes difficilement mécanisables et de moins en moins rentables.

En 1995, avec l'ouverture de la route internationale qui relie maintenant la France à l'Espagne, le village de Coustouges est sorti de son désenclavement.

Commencée dans les années 1930, il aura fallu attendre plus d'un demi-siècle pour voir enfin sa réalisation.

A 45 minutes de Céret ou de Figueres, le village de Coustouges est maintenant au centre de belles promenades touristiques.

Moyennant 200 kilomètres et 3 heures de trajet, on peut faire Perpignan Coustouges via Céret et le Vallespir, déjeuner à Coustouges ou Tapis et revenir par Figueres et la côte vermeille. Dépaysement total assuré.

Albi février 2022
Jean-Claude Planes
jcp66@wanadoo.fr