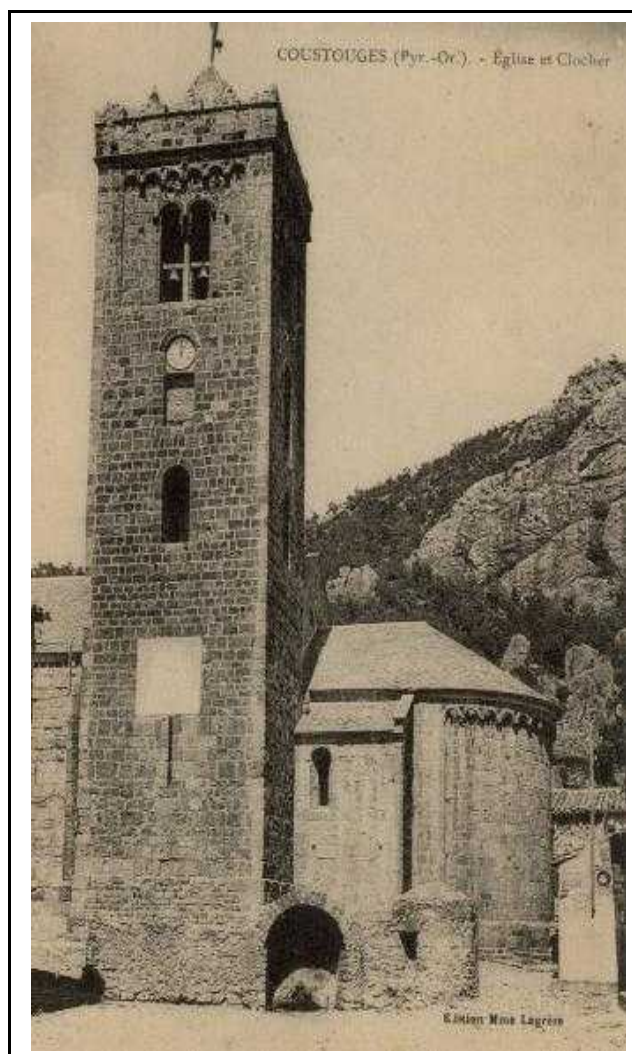


**Coustouges au 19 ème et
début du 20 ème siècle
à partir des actes d'état civil et des
recensements de population**



**Jean-Claude Planes
Mai 2007**

SOMMAIRE

PATRONYMES LES PLUS RÉPANDUS :	3
PRÉNOMS LES PLUS RÉPANDUS :	5
AGES DES PARENTS À LA NAISSANCE DES ENFANTS :	5
AGES AUX MARIAGES :	6
RÉPARTITION DE LA POPULATION PAR TRANCHE D'ÂGE:	7
LIEU DE DOMICILE DES ÉPOUX AU MARIAGE.....	8
LES LIEUX DE NAISSANCE DES HABITANTS.....	8
NATIONALITÉ :	8
ENFANTS NATURELS:	9
PÉRIODES DES NAISSANCES, MARIAGES, DÉCÈS:	10
QUEL JOUR SE MARIE T'ON ?:	11
LES MÉTIERS.....	11
AGES LORS DES DÉCÈS.....	13

A partir de l'état civil et des recensements de population, nous avons essayé de faire quelques photos du village de Coustouges au 19^{ème} et début du 20^{ème} siècle.

Sources : - Naissances, Mariages, et Décès de 1802 à 1892
- Recensements de population 1841, 1886, 1921, 1936

Toutes les études ayant pour base les actes d'état civil ont été limitées à la période 1802-1892 pour les raisons suivantes : 1802 parce qu'entre 1792 et cette date il y a des omissions ou des lacunes, 1892 parce que la consultation libre de l'état civil sous forme de microfilm s'arrête à cette date.

Patronymes les plus répandus :

Source : actes de naissance

Nous avons effectué des regroupements orthographiques qui tiennent compte de la phonétique catalane. Exemple : Berdagner, Berdagué, Verdagué et Verdagner, etc
L'étude porte uniquement sur les 1904 naissances.

Les patronymes les plus répandus sont les suivants

PATRO	NB	%	% cumulé
COSTE	125	6,6%	6,6%
TAJA	90	4,7%	11,3%
MACH	88	4,6%	15,9%
BERNADES	65	3,4%	19,3%
QUINTANE	59	3,1%	22,4%
SERRE	54	2,8%	25,3%
BERDAGUER	46	2,4%	27,7%
DAGAS	39	2,0%	29,7%
JUANOLE	34	1,8%	31,5%
VICENS	33	1,7%	33,2%
FALGARONNE	30	1,6%	34,8%
DEBUZI	30	1,6%	36,4%
CARRERE	30	1,6%	38,0%
LAGRESE	29	1,5%	39,5%
FORT	26	1,4%	40,9%
CUFFI	26	1,4%	42,2%
COSTEJA	26	1,4%	43,6%
MATACAS	25	1,3%	44,9%
PONCET	24	1,3%	46,2%
CAPALLERA	24	1,3%	47,4%
SALA	23	1,2%	48,6%
BORRASSE	23	1,2%	49,8%
MUNTADE	22	1,2%	51,0%
BAUS	21	1,1%	52,1%
AYAX	21	1,1%	53,2%
PULY	20	1,1%	54,3%

Taja, Mach, Dagas sont des patronymes que l'on trouve essentiellement sur Coustouges, beaucoup plus en tous cas que dans le reste du Haut Vallespir.

Source : recensements

Le recensement de population 1841 conforte ces résultats. Vers la fin du 19^{ème} et au 20^{ème} on voit des patronymes perdre de l'importance (Dagas, Taja principalement) et d'autres comme Ramon Berdaguer Planes remonter vers le haut du tableau.

1841		
Nom	Nb	%
coste	52	9%
taja	38	7%
mach	26	5%
dagas	17	3%
vicens	15	3%
bernades	13	2%
jouanole	13	2%
poncet	10	2%
berdaguer	9	2%
Nb habitants	568	34%

1886		
Nom	Nb	%
mach	23	5%
bernades	19	4%
quintane	17	4%
taja	17	4%
berdaguer	16	3%
Jouanole	16	3%
coste	15	3%
falgaronne	14	3%
serre	14	3%
Nb habitants	479	32%

1921		
Nom	Nb	%
quintane	21	5%
berdaguer	15	4%
costeja	15	4%
Mach	14	3%
planes	12	3%
cansouline	11	3%
costa	11	3%
bernades	10	2%
versac	9	2%
Nb habitants	423	28%

1936		
Nom	Nb	%
mach	16	6%
planes	15	5%
ramon	15	5%
berdaguer	14	5%
quintane	13	4%
coste	11	4%
versac	8	3%
xatard	8	3%
baux	7	2%
Nb habitants	289	37%

Prénoms les plus répandus :

Source : actes de naissance

L'étude porte exclusivement sur le premier prénom des naissances qui en comportent pratiquement toujours 3.

Une fille sur 3 s'appelle Marie, et 1 sur 2 Marie, Rose, ou Thérèse.

Un garçon sur 4 s'appelle Jean et 1 sur 2 Jean Joseph ou Pierre.

Prénoms féminins

Prénom	Nb	%	%cumulé
Marie	278	31%	31%
Rose	117	13%	43%
Thérèse	114	13%	56%
Marguerite	80	9%	65%
Françoise	57	6%	71%
Catherine	38	4%	75%
Anne	36	4%	79%
Madeleine	34	4%	83%
Elisabeth	13	1%	84%
Juste	13	1%	86%
Louise	12	1%	87%

Prénoms masculins

Prénom	Nb	%	%cumulé
Jean	239	25%	25%
Joseph	161	17%	41%
Pierre	66	7%	48%
Jacques	56	6%	54%
Michel	50	5%	59%
Paul	31	3%	62%
François	28	3%	65%
Philippe	24	2%	67%
André	23	2%	70%
Damien	20	2%	72%

Agés des parents à la naissance des enfants :

Source : actes de naissance

Sur les 1904 naissances étudiées :

- 963 indiquent l'âge du père et de la mère
- 562 uniquement celui du père (le père étant pratiquement toujours le déclarant)
- 52 uniquement celui de la mère
- 325 ne précisent aucun âge

L'âge moyen du père est de 35,5 ans (mini 20 ; maxi 67)

L'âge moyen de la mère est de 30,5 ans (mini 16 ; maxi 52)

Lorsque les 2 agés sont précisés on constate que le père a en général 4,8 ans de plus que la mère.

Ages aux mariages :

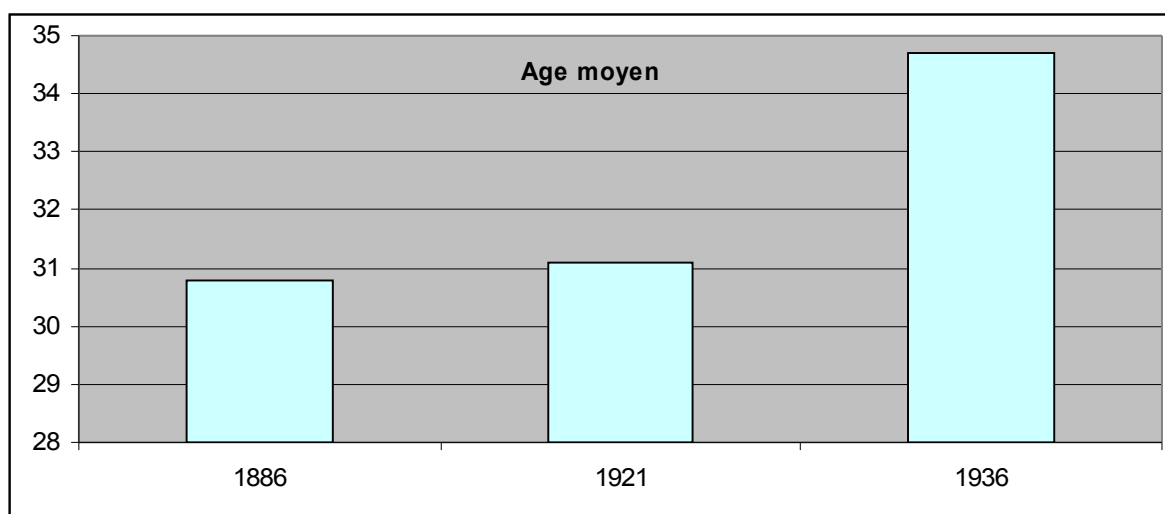
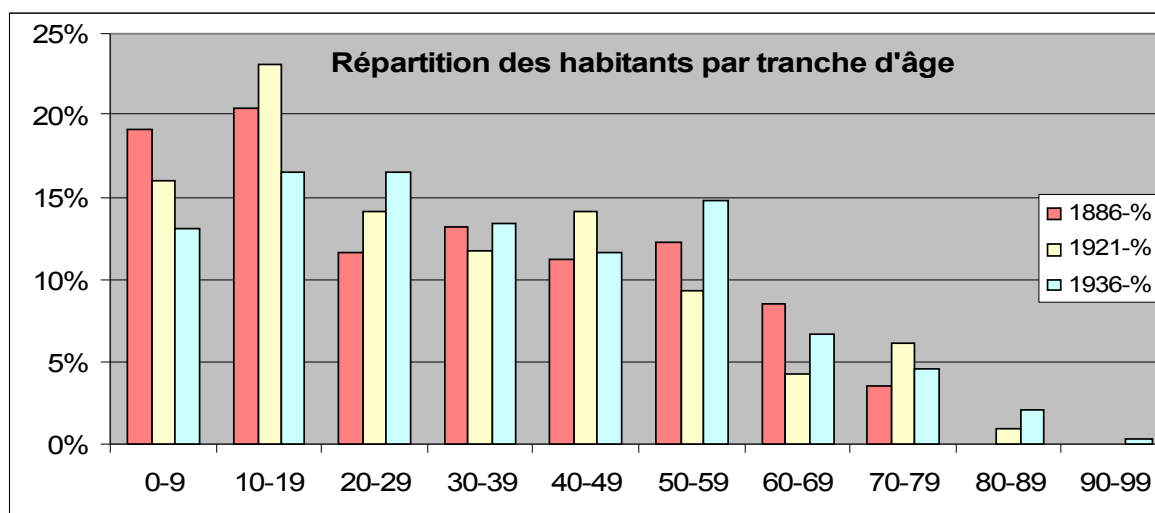
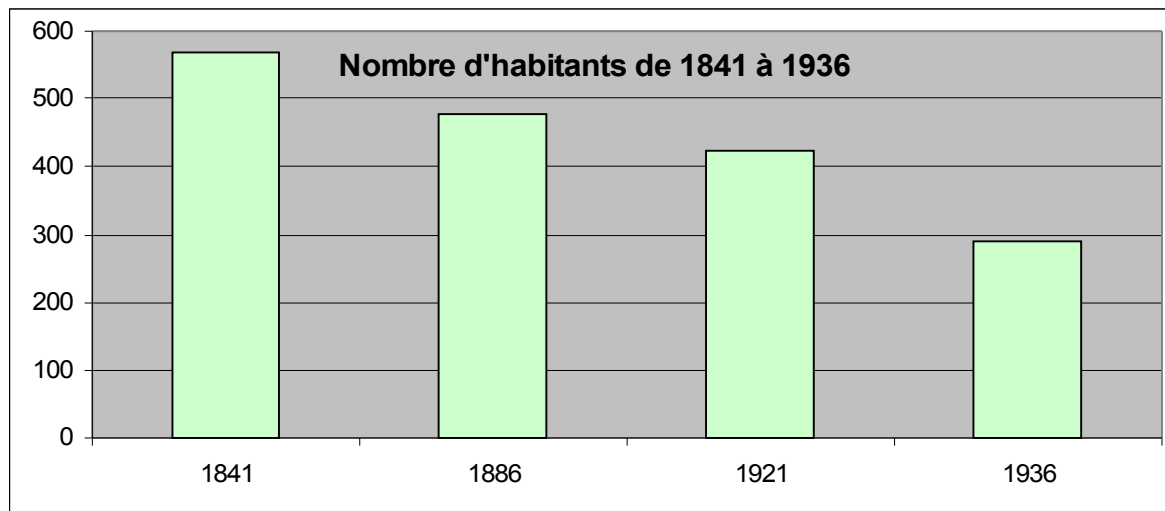
Source : actes de mariage

Nous avons analysé les âges des époux dans les actes de mariage lorsqu'ils sont précisés ce qui est sur cette période généralement le cas.

	Hommes	Femmes
Age moyen	29	25
Plus jeune	15	15
Plus âgé	63	53

Répartition de la population par tranche d'âge:

Source : recensements



On note la baisse constante de la population entre 1841 et 1936. Elle s'est prolongée bien entendu au-delà de cette date (119 habitants actuellement).

La répartition par tranches d'âge montre bien le vieillissement de la population (tout est relatif), ce qui est confirmé par l'âge moyen qui passe de 31 à 35 ans en 50 ans entre 1886 et 1936.

Lieu de domicile des époux au mariage

Source : actes de mariage

Pour les hommes :

- 66% sont de Coustouges
- 17% sont de St Laurent de Cerdans
- 1 seul est hors Catalogne ou PO (Béziers)

Pour les femmes

- 87% sont de Coustouges
- 6% sont de St Laurent
- Toutes les autres sont de Catalogne ou PO.

Les lieux de naissance des habitants

Source : recensements

Lieu naissance	1921-Nb	1921-%	1936-Nb	1936-%
Coustouges	240	57%	168	59%
St Laurent de Cerdans	33	8%	22	8%
Vallespir autre	31	7%	17	6%
PO autre	10	2%	7	2%
France	1	0%	0	0%
Catalogne	108	26%	71	25%
Total	423		285	

60% des habitants sont nés à Coustouges. Presque 70% si on y inclut St Laurent situé à 5 km. Un quart de la population est née en Catalogne et pratiquement toujours dans les villages limitrophes que sont Albanyà, Massenet, Bassagoda, Ribelles, etc. Très peu d'échanges avec les autres villages du département et même du Vallespir, et aucun avec les autres départements français.

Nationalité :

Source : recensements

32% de la population est de nationalité espagnole au recensement de 1886, 41% en 1921 et 26% en 1936.

Enfants naturels:

Source : actes de naissance

Sur les 1904 naissances on a 13 enfants naturels de père inconnu et un enfant trouvé.

« L'an 1830 et le 2 février à 7 heures du matin par devant nous maire et officier de l'état civil de la commune de Coustouges, canton de Prats de Mollo, arrondissement de Céret, département des Pyrénées Orientales est comparue Anne Mach agée de 40 ans habitant à la maison de Louis Sort sise à la section B commune profession de cultivateur a déclaré qu'aujourd'hui vers les 2 heures du matin étant avec son mari nommé Jacques Maler elle a trouvé à son parterre un enfant du sexe féminin la susdit enfant à été présenté emmallotté avec une chemise et d'un 2 linges mauvais et 2 draps de morceaux de couverture de lit, ceint d'un morceau de ceinture après l'avoir examinée si elle avait une distinction sur son corps avons remarqué que sur ses paupières des yeux à une petite marque rouge et avons trouvé aucune lettre ny chiffre qui soit attaché aux haillons, nous avons jugé qu'elle était agée que d'un jour et l'avons fait baptiser par notre desservant dont nous lui avons donné les prénoms de Margarite Marie Françoise et avons ordonné quil soit remise à l'hopital civil de Perpignan de quoi avons écrit le présent acte en présence de Jean Vila agé de 32 ans cultivateur et de Philippe Capallère agé de 59 ans charbonnier tous domiciliés en cette comeune après que lecture leur a été faite du présent acte les témoins ont déclaré ne savoir signer.

Joseph Dagas maire. »

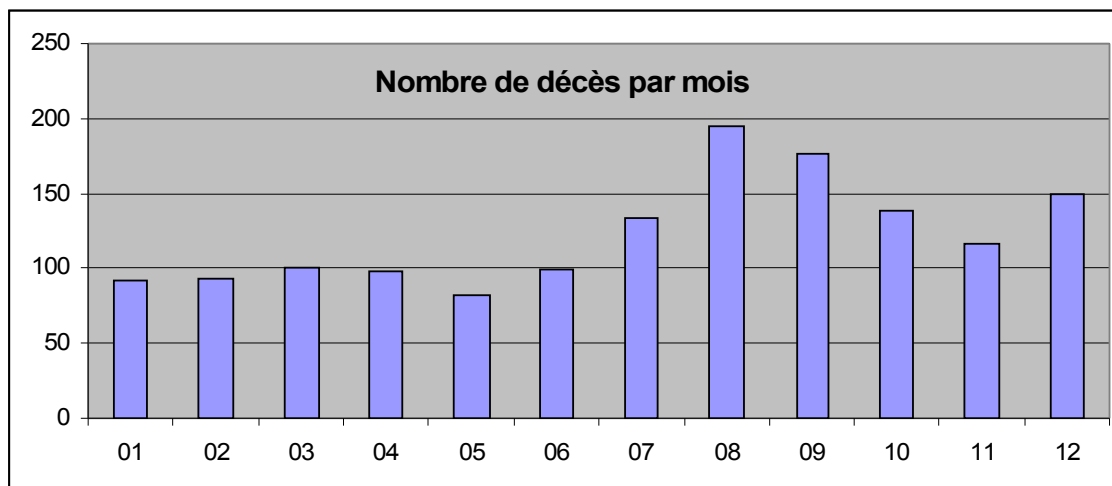
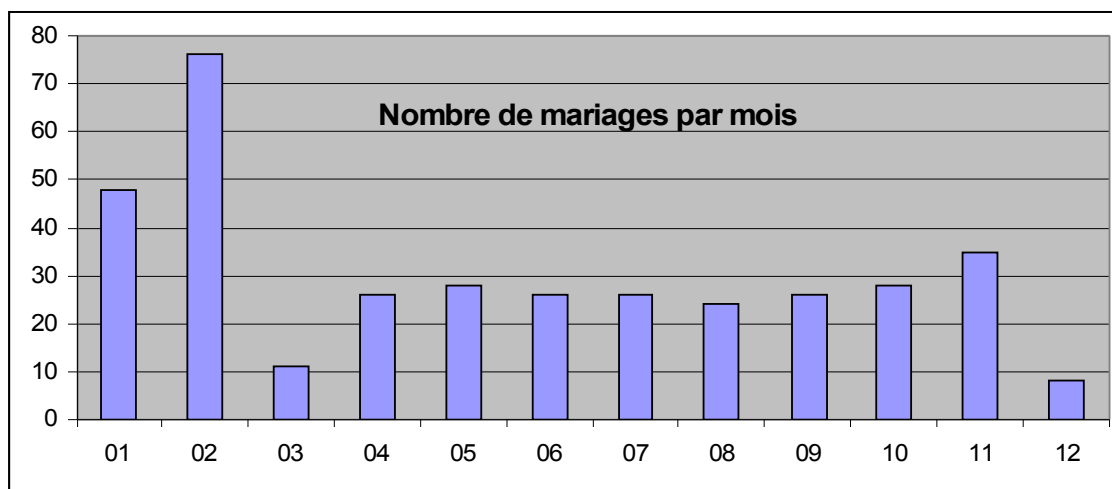
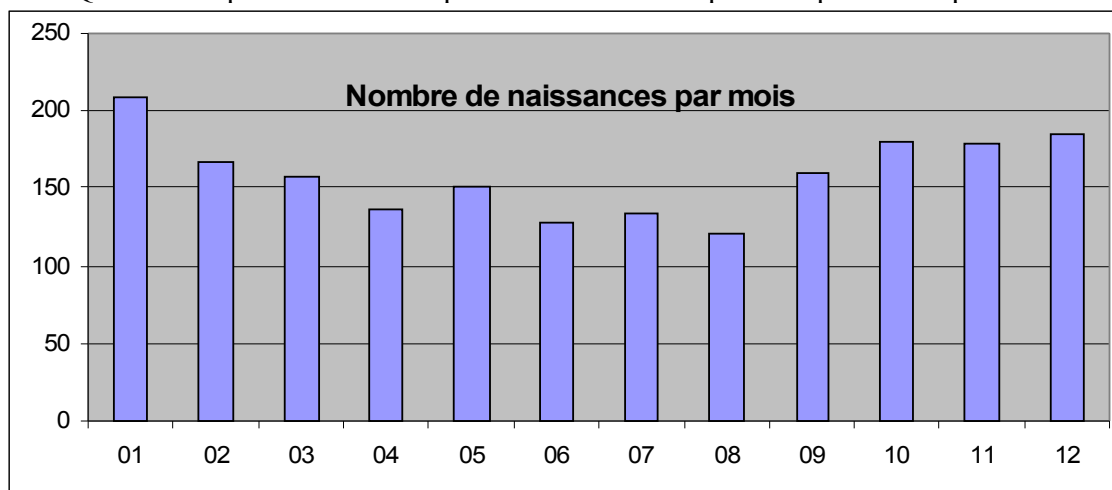
Périodes des naissances, mariages, décès:

Source : actes de naissance, de mariage et de décès

C'est en hiver d'octobre à janvier que les naissances sont les plus nombreuses.

Les mariages quant à eux se déroulent majoritairement en janvier et février, et quasiment pas en mars (Pâques) et décembre (avent).

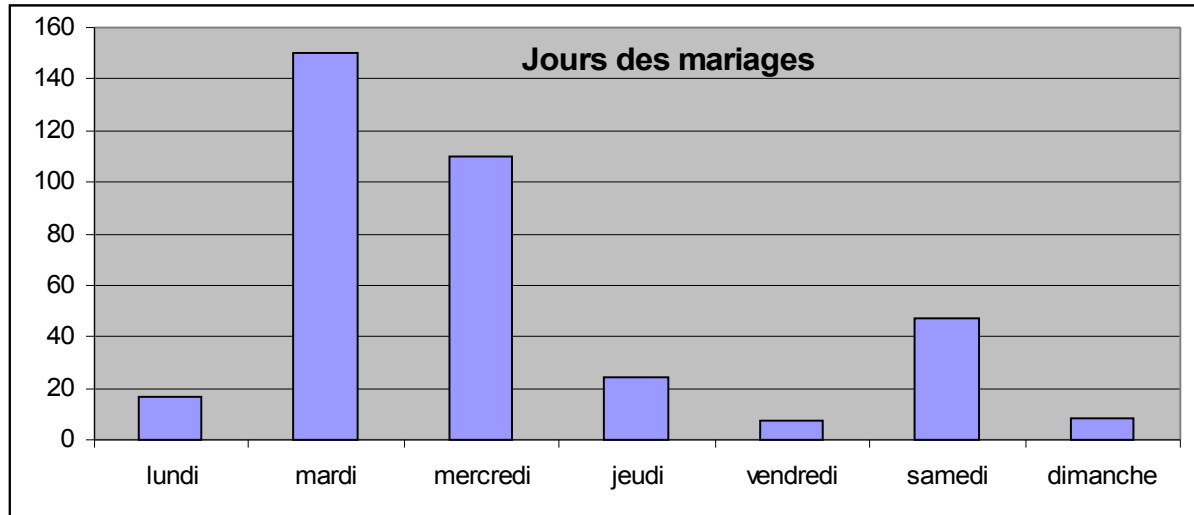
L'été et l'automne sont les mois les plus forts en nombre de décès, avec une nette pointe en août. Quand on a passé l'été et les premiers froids on a passé la période la plus difficile !



Quel jour se marie t'on ?:

Source : actes de mariage

C'est incontestablement le mardi et le mercredi que l'on se marie. Pratiquement jamais le vendredi et le dimanche. Ceci est vrai au 19^{ème} siècle.



Les métiers

Source : actes de naissance

Parmi les métiers des pères de famille déclarés lors des naissances on a 70 % de professions agricoles, 10 % de personnes qui vivent du travail du bois et 6% de propriétaires terriens qui exploitent quelquefois leurs terres, quelquefois les ont toutes en fermage ou métayage.

Dans les 14% restant on trouve les commerçants, artisans, douaniers, instituteurs, etc.

Métier	nombre	%	
brassier	601	35%	69%
cultivateur	222	13%	
journalier	188	11%	
métayer	98	6%	
berger	61	4%	
laboureur	22	1%	
charbonnier	86	5%	10%
Scieur de long	32	2%	
muletier	30	2%	
cerclier	22	1%	
propriétaire	106	6%	6%

Source : Recensements

Tableau donnant pour les recensements de population les pourcentages de chefs de famille par branche.

Dans la branche commerce il y a également les cordonniers, maréchal ferrant, etc

On constate surtout l'apparition de la branche de l'industrie sandalière à partir de 1886, mais le pourcentage de l'agriculture ne chute pas pour autant. Par contre entre 1921 et 1936 le village devient majoritairement « industriel ».

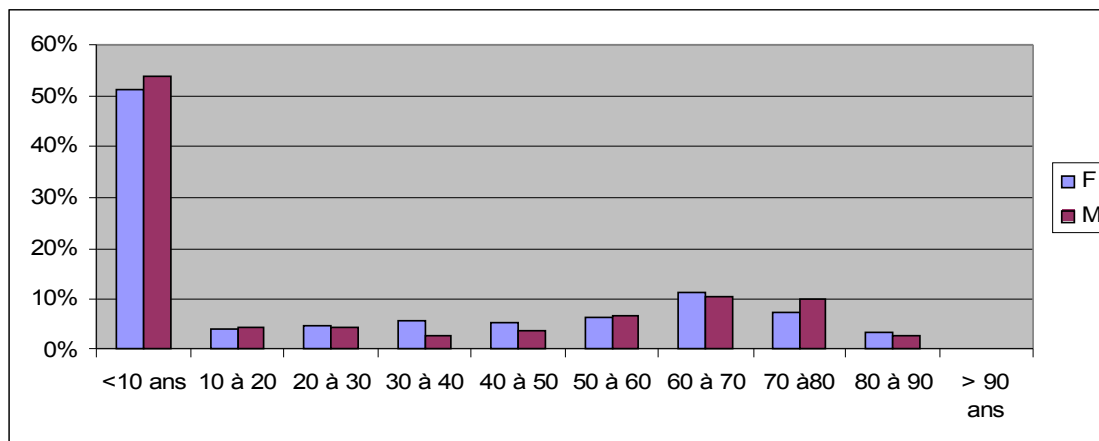
Métiers	1841	1886	1921	1936
agriculture	49%	42%	58%	26%
Bois	19%	16%	5%	8%
industrie	0%	22%	25%	50%
propriétaire	15%	3%	2%	1%
batiment	1%	3%	0%	4%
commerce	12%	6%	5%	7%
transport	2%	3%	2%	1%
emploi maison	0%	1%	2%	1%
religion	1%	1%	1%	1%
ecole	2%	2%	2%	2%

Ages lors des décès

Source : actes de décès

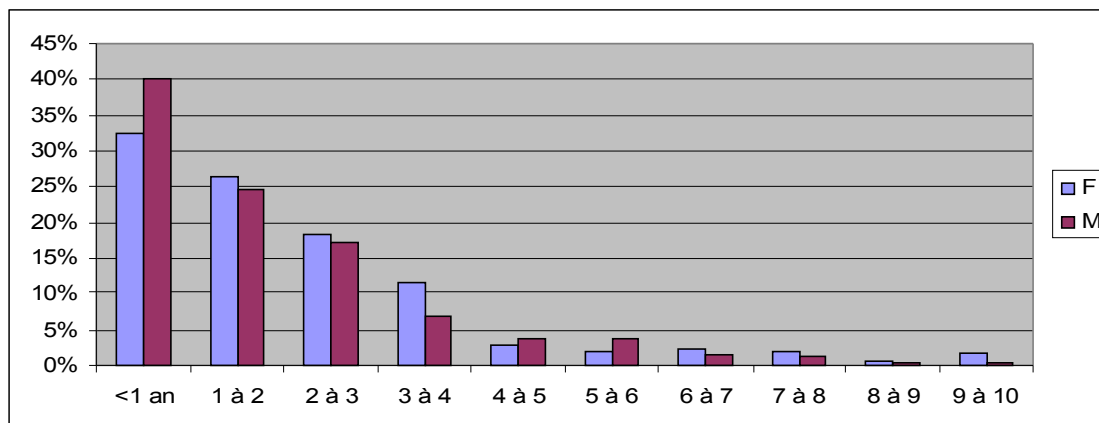
Sur la période 1802-1892 1474 décès dont 1413 précisent l'âge.

1) Environ 50% des décès concernent des enfants de moins de 10 ans

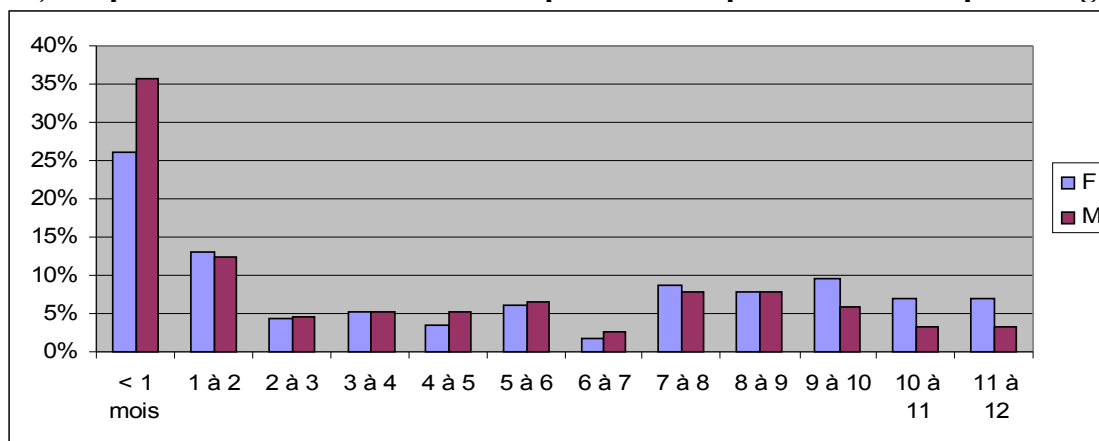


2) 30 à 40% des enfants de moins de 10 ans meurent avant la 1^{ère} année

C'est avant 3 ans que la mortalité est la plus élevée. C'est la période qui précède en général la nouvelle maternité de la mère.



3) Le premier mois la mortalité est la plus élevée : particulièrement pour les garçons



4) Décès proche de la naissance d'un frère

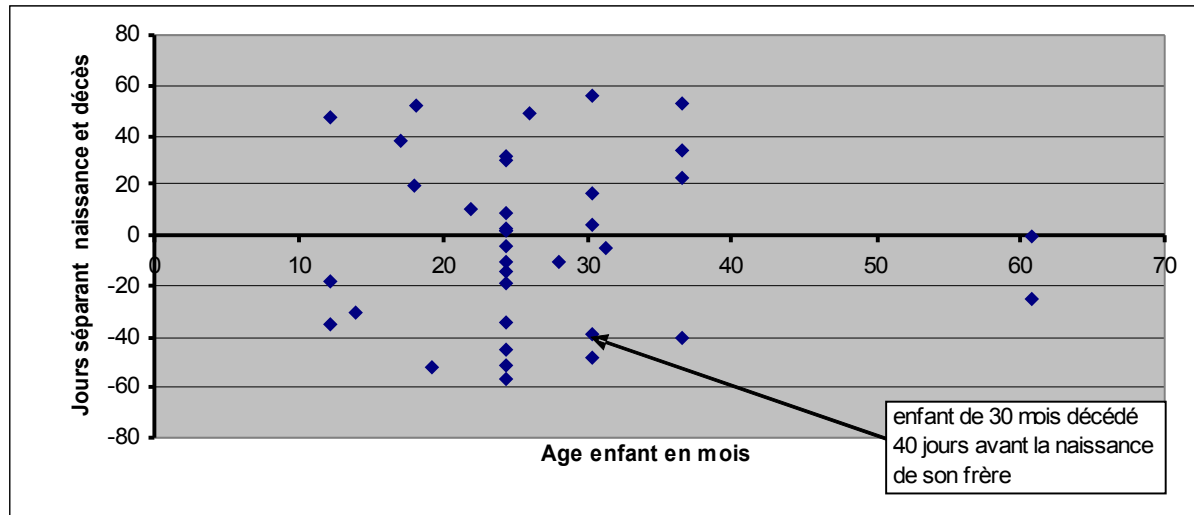
Source : actes de naissance et de décès

Nous avons analysé les décès d'enfants de moins de 5 ans dans les 2 mois précédant ou suivant la naissance d'un frère.

Nous avons relevé 37 décès de ce type , se répartissant en autant avant la naissance qu'après. Il s'agit pratiquement toujours d'enfants dont l'age est compris entre 1 et 3 ans.

Une famille a eu 3 décès de ce type, 5 familles en ont eu 2.

Le graphe suivant en donne la répartition.



5) Périodes de forte mortalité

Source : actes de décès

Nous avons recherché les périodes de forte mortalité en comptant le nombre de décès par période de 7 jours.

Sur les 1475 décès de la période on note :

- 1 semaine avec 8 décès entre le 23 octobre et le 27 novembre 1870 (5 enfants, 3 adultes)
- 1 semaine avec 6 décès entre le 12 et le 18 août 1835 (4 enfants, 2 adultes)

On a également plusieurs semaines avec 4 ou 5 décès :

- juillet 1809
- août 1832 (uniquement des enfants)
- août 1850 (uniquement des enfants)
- août 1854 (personnes âgées et enfants)
- avril 1864 (essentiellement des enfants)
- octobre 1876
- septembre 1877
- juin 1884
- avril 1885 (essentiellement des adultes)

Sur ces 11 périodes relevées 5 se situent en juillet et août, 3 en septembre et octobre.

